





Multimedia Touch Screen

Table des matières

1 Introduction	4
1.1 Avertissements et conseils	4
1.2 Contenu de l'emballage	4
2 Description	5
2.1 Vue frontale	5
2.2 Vue postérieure	6
3 Installation	7
3.1 Mise en place de la plaque	7
3.2 Installation murale avec base métallique fournie	8
3.3 Changement de la batterie	11
4 Configuration	12
4.1 Configuration par l'intermédiaire du logiciel	12
4.2 Connexion au PC	12
5 Appendice	14
5.1 Caractéristiques techniques	14
5.2 Dimensions	14

1.1 Avertissements et conseils

Avant de procéder à l'installation, il est important de lire attentivement le présent manuel. La garantie est automatiquement annulée en cas de négligence, d'utilisation impropre et/ou d'intervention effectuée par un personnel non autorisé à cet effet.

Le Multimedia Touch Screen:

- doit être installé uniquement dans un espace interne;
- ne doit pas être exposé à des écoulements ni à des projections d'eau;
- doit être utilisé uniquement sur les systèmes numériques à 2 fils BTicino.

1.2 Contenu de l'emballage

L'emballage contient:

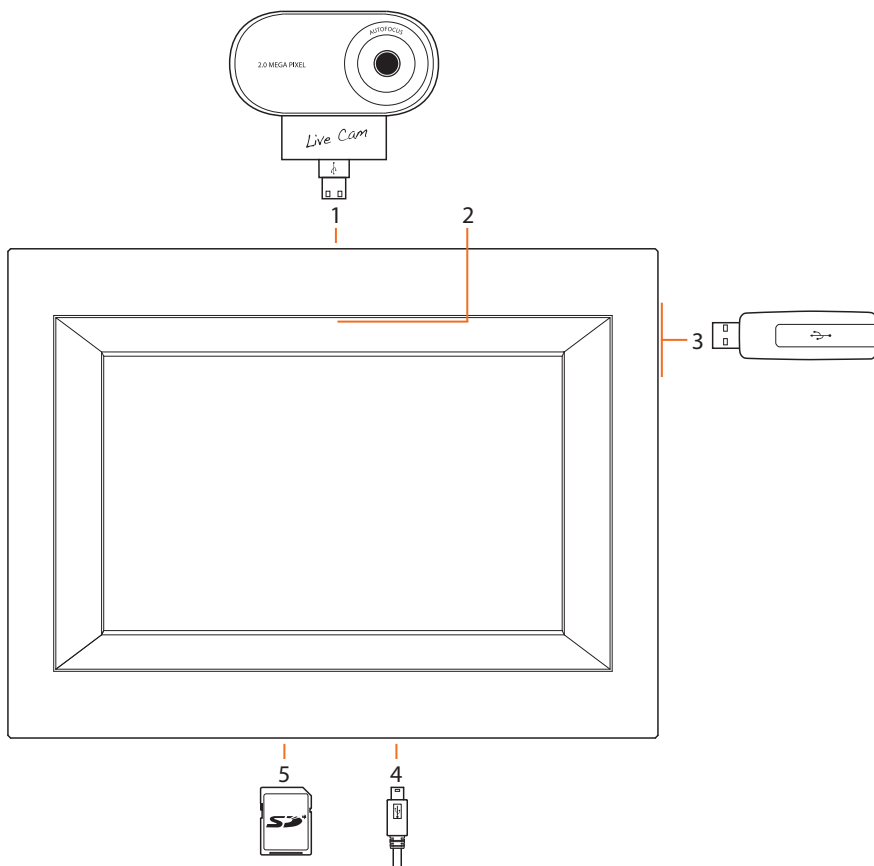
- Multimedia Touch Screen;
- base métallique d'installation murale;
- manuel d'installation;
- manuel d'utilisation;
- CD;
- chiffon de nettoyage moniteur;
- 1 carte SD de 512 Mo.



Multimedia Touch Screen

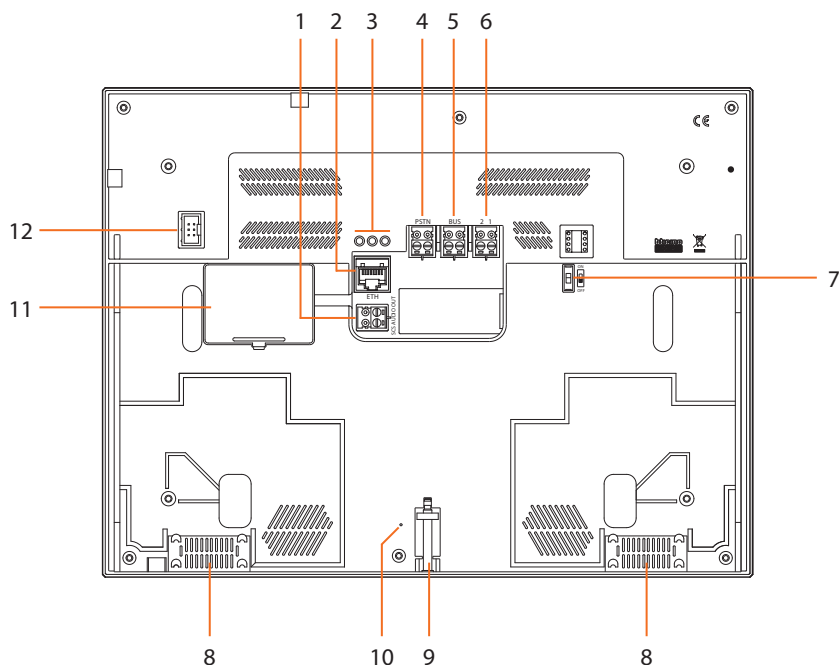
2 Description

2.1 Vue frontale



- 1 - Connecteur USB pour WebCam (application future)
- 2 - Micro
- 3 - Connecteurs USB pour USB PenDrive et Dongle Wi-Fi (application future)
- 4 - Connecteur mini-USB pour la connexion du PC
- 5 - Connecteur Secur Digital memory card (non HC-SD)

2.2 Vue postérieure

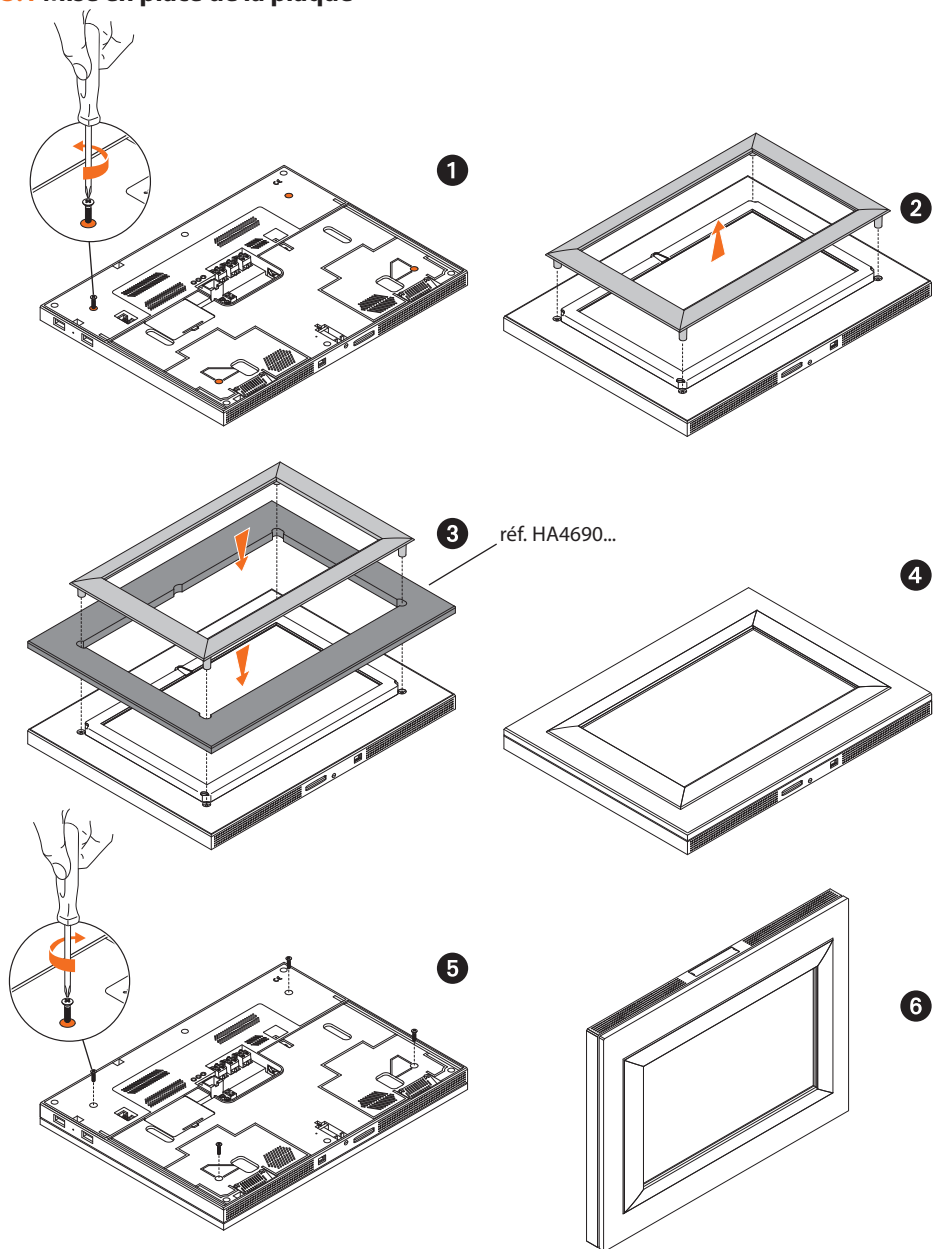


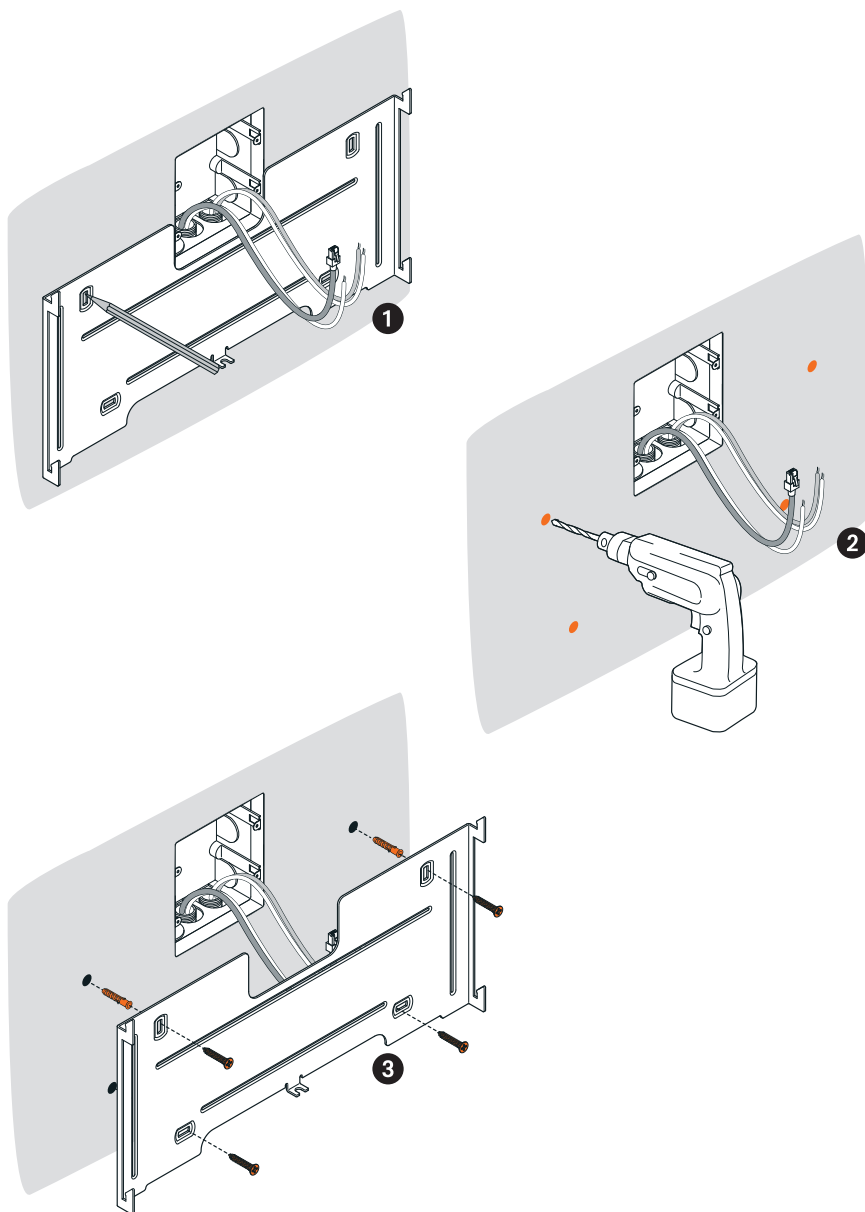
- 1 - Connecteur de sortie source Diffusion sonore
- 2 - Connecteur RJ45 de connexion Ethernet
- 3 - Voyants indicateurs de connexion LAN
- 4 - Connecteur pour ligne téléphonique PSTN (application future)
- 5 - Connecteur pour BUS/SCS 2 fils vidéo
- 6 - Connecteur d'alimentation 1-2
- 7 - Microinterrupteur ON/OFF de terminaison de ligne
- 8 - Haut-parleurs
- 9 - Vis de fixation à la bride
- 10 - Bouton de rétablissement des configurations par défaut
- 11 - Logement batterie
- 12 - Connecteur RS232 de connexion du PC

Multimedia Touch Screen

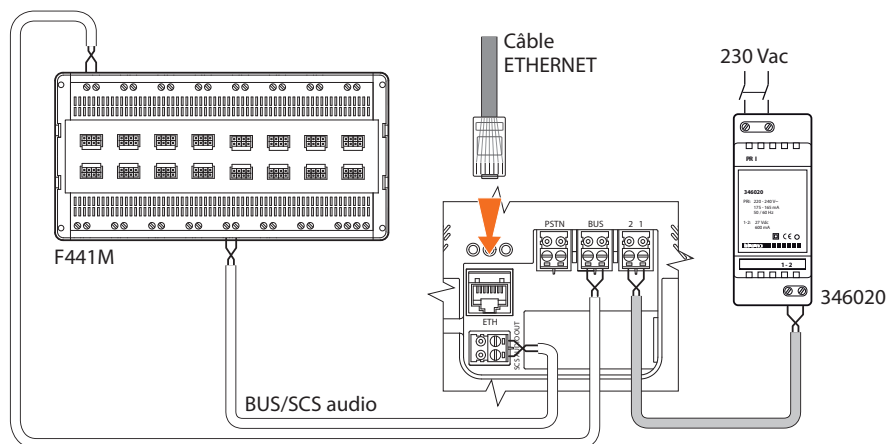
3 Installation

3.1 Mise en place de la plaque

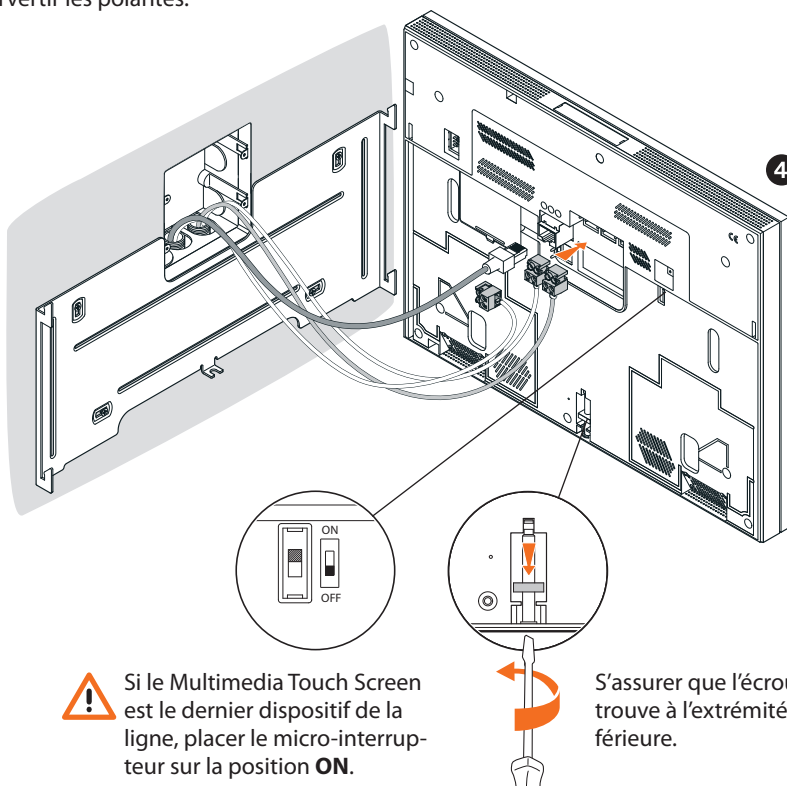


3.2 Installation murale avec base métallique fournie

Multimedia Touch Screen

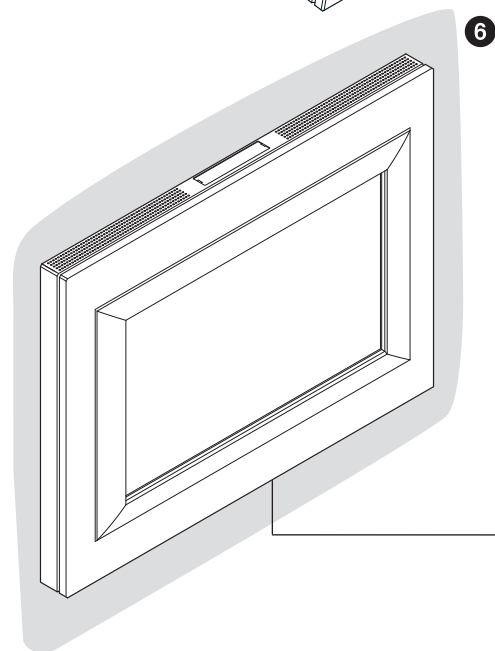
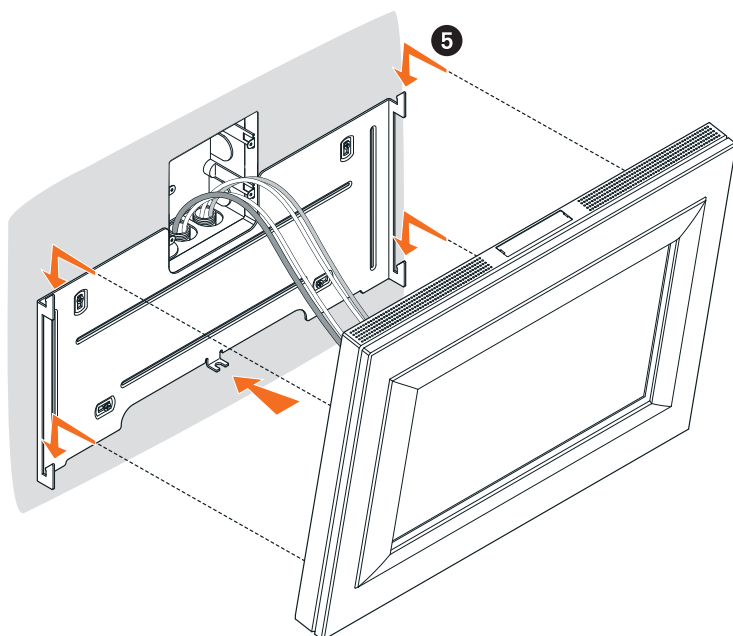


L'alimentation supplémentaire à l'aide des bornes 1 – 2 est nécessaire: veiller à ne pas intervertir les polarités.

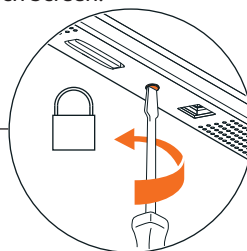


Si le Multimedia Touch Screen est le dernier dispositif de la ligne, placer le micro-interrupteur sur la position **ON**.

S'assurer que l'écrou se trouve à l'extrémité inférieure.



Pour terminer l'installation, tourner dans le sens contraire des aiguilles d'une montre la vis de fixation située sur la partie inférieure du Multimedia Touch Screen.

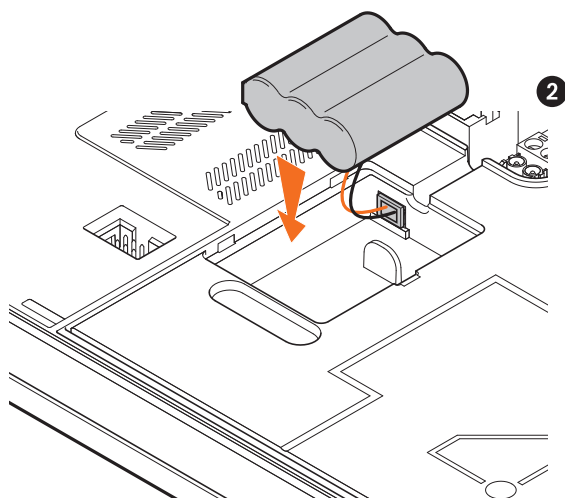
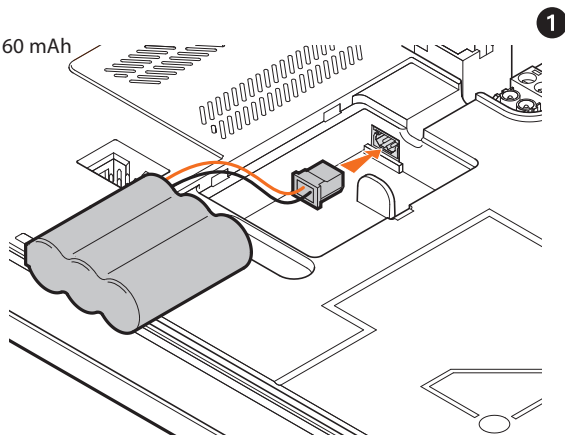


3.3 Changement de la batterie

Après avoir retiré le couvercle, mettre en place la batterie comme indiqué par les figures ci-dessous:

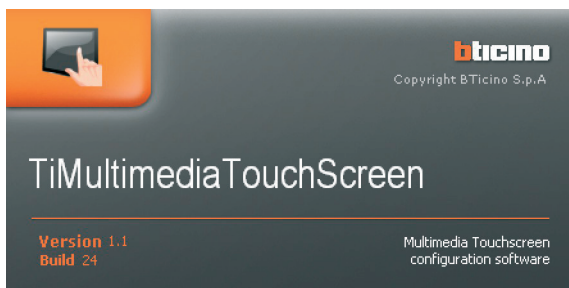


NiMh: 7,2 V; 160 mAh

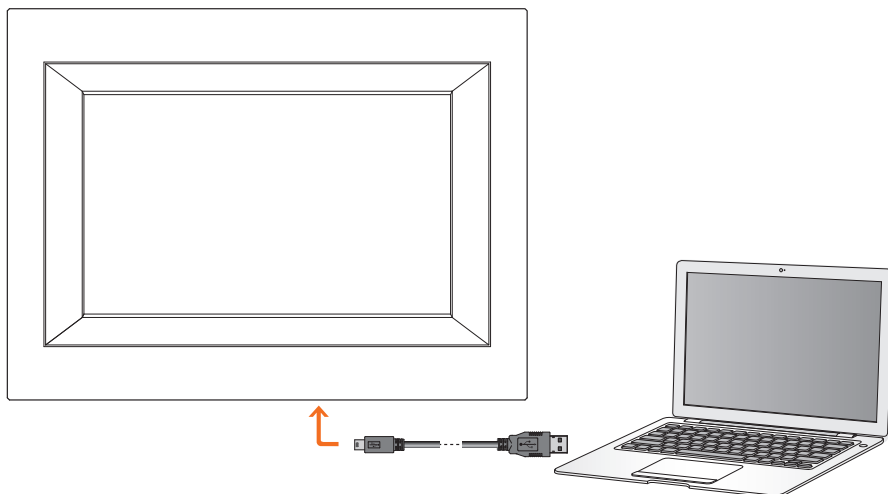


4.1 Configuration par l'intermédiaire du logiciel

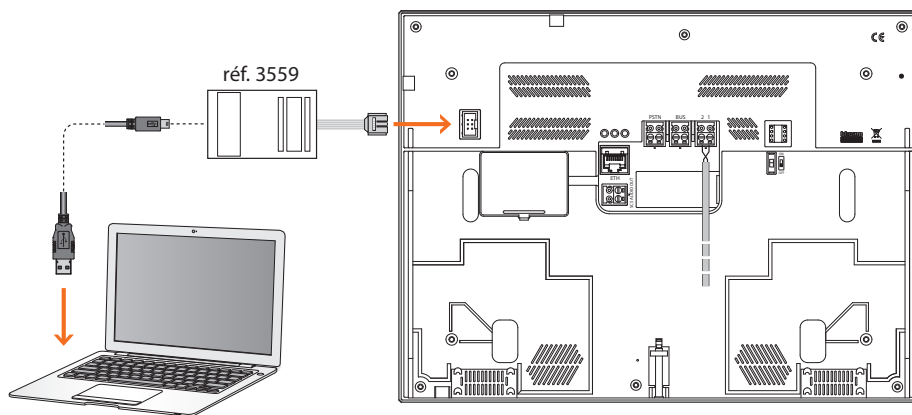
Le Multimedia Touch Screen peut être configuré à l'aide du logiciel TiMultimediaTouchScreen fourni à cet effet.

**4.2 Connexion au PC**

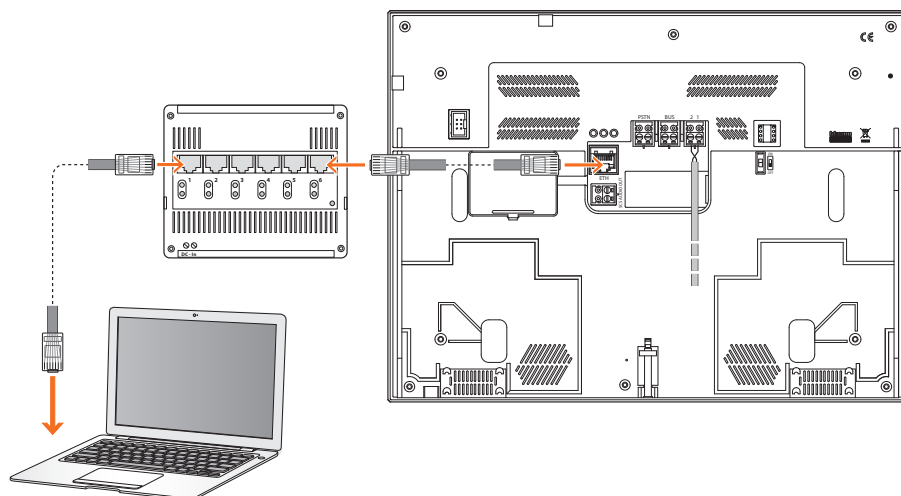
Pour recevoir / transférer la configuration effectuée par le logiciel TiMultimediaTouchScreen ou pour procéder à la mise à jour du firmware, connecter le Multimedia Touch Screen au PC à l'aide d'un câble USB-miniUSB ou à l'aide du connecteur sériel (réf. 3559) ou encore à l'aide.

Connexion USB

Connexion sériele

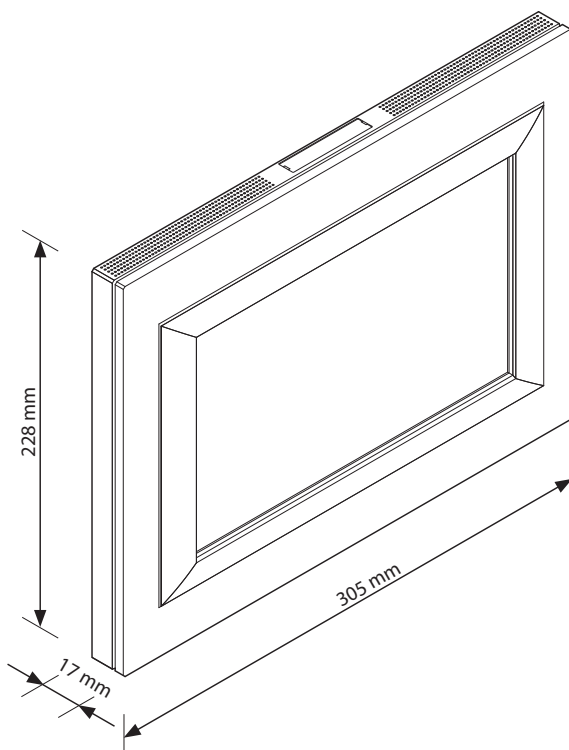


Connexion Ethernet



5.1 Caractéristiques techniques

Alimentation locale (1 – 2)	18 – 27 Vdc
Alimentation sur BUS/SCS	18 – 27 Vdc
Consommation locale maximum (1 – 2)	600 mA
Consommation maximum sur BUS/SCS	50 mA
Température de fonctionnement	5 – 45 °C

5.2 Dimensions

BTicino SpA

Via Messina, 38

20154 Milano - Italy

www.bticino.com